

变速器总成

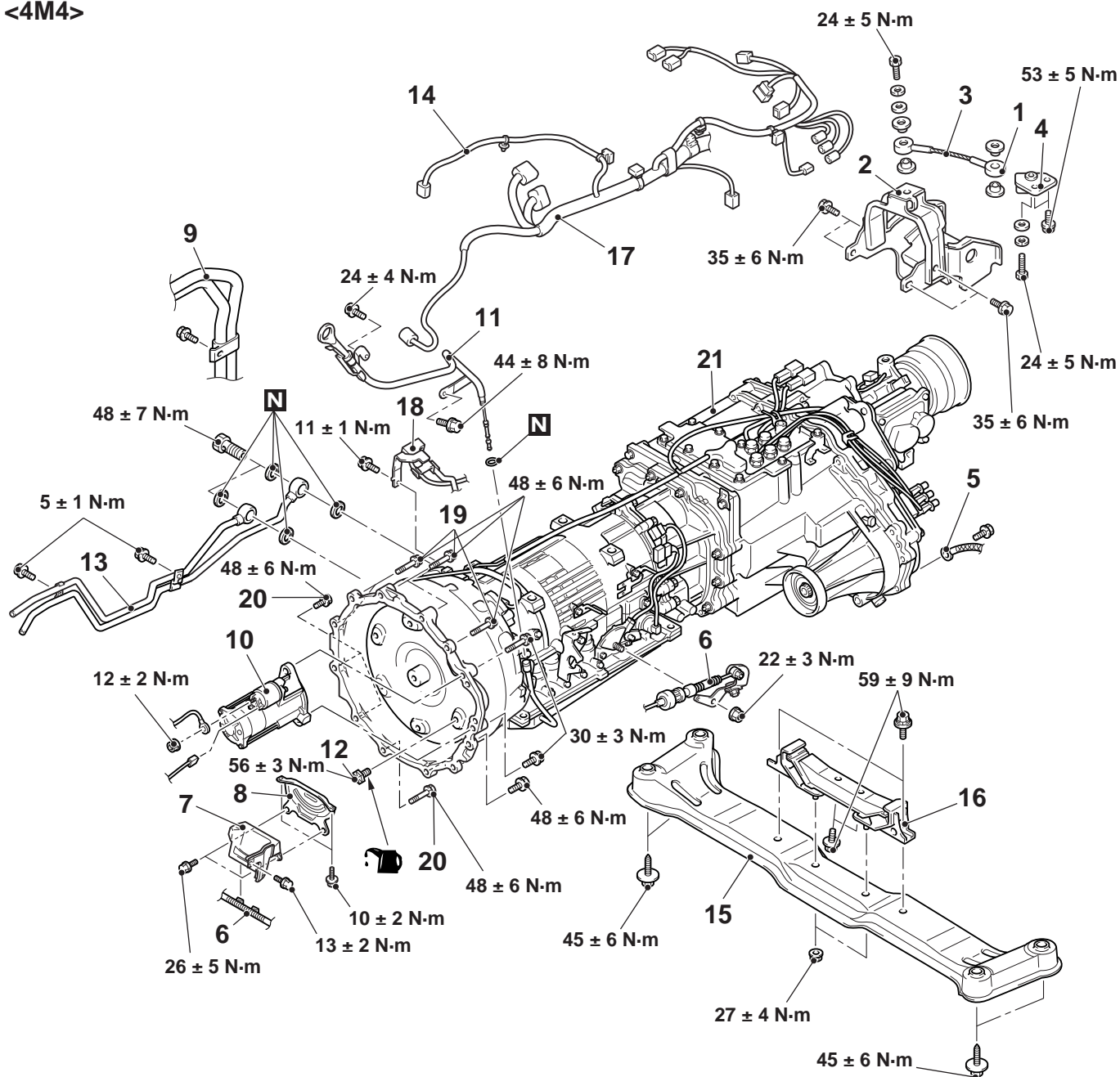
拆卸与安装

M1231117000465

拆卸前与安装后操作

- 拆卸和安装下部滑动保护板、发动机舱底盖前部以及发动机舱底盖后部（参阅第 51 组 – 底盖 [P.51-27](#)）。
- 排放与重新加注 A/T 工作液（参阅 [P.23A-117](#)）。
- 排放和重新加注分动器油（参阅 [P.23A-120](#)）。
- 拆卸与安装前排气管、催化转化器和排气支架（参阅第 15 组 – 排气管、主消音器和催化转化器 [P.15-42](#) <6G72- 未装配前催化转化器的车辆>、[P.15-44](#) <6G72- 装配前催化转化器的车辆>、[P.15-47](#) <6G75- 未装配前催化转化器的车辆>、[P.15-50](#) <6G75- 装配前催化转化器的车辆>、[P.15-53](#) <4M40>、[P.15-55](#) <4M41- 高功率除外> 或 [P.15-57](#) <6G74>）。
- 拆卸与安装前排气管、前催化转化器、排气支架和前围板隔热板（参阅第 15 组 – 排气管、主消音器和催化转化器 [P.15-59](#) <6G75- 未装配前催化转化器的车辆>、[P.15-61](#) <6G75- 装配前催化转化器的车辆>）。
- 拆卸和安装前、后传动轴（参阅第 25 组 – 传动轴 [P.25-4](#)）。
- 拆卸和安装散热器冷凝器箱（参阅第 14 组 – 散热器 [P.14-29](#)）。
- 拆卸和安装进气道 A（参阅第 15 组 – 空气滤清器 [P.15-9](#) <6G7>、[P.15-10](#) <4M4>）。
- 拆卸和安装散热器盖罩（参阅第 14 组 – 散热器 [P.14-29](#)）。

<4M4>



AC609231AG

拆卸步骤

1. 张紧线连接
2. 动态减振器
3. 张紧线
4. 张紧线支架
5. 接地连接
6. 蓄电池线束连接
7. 油底壳罩总成 (左侧) <4M41>
8. 防尘罩
9. 加热器软管连接
10. 起动机
11. 油位计总成
12. 驱动盘连接螺栓

>>B

<<A>

拆卸步骤 (Continued)

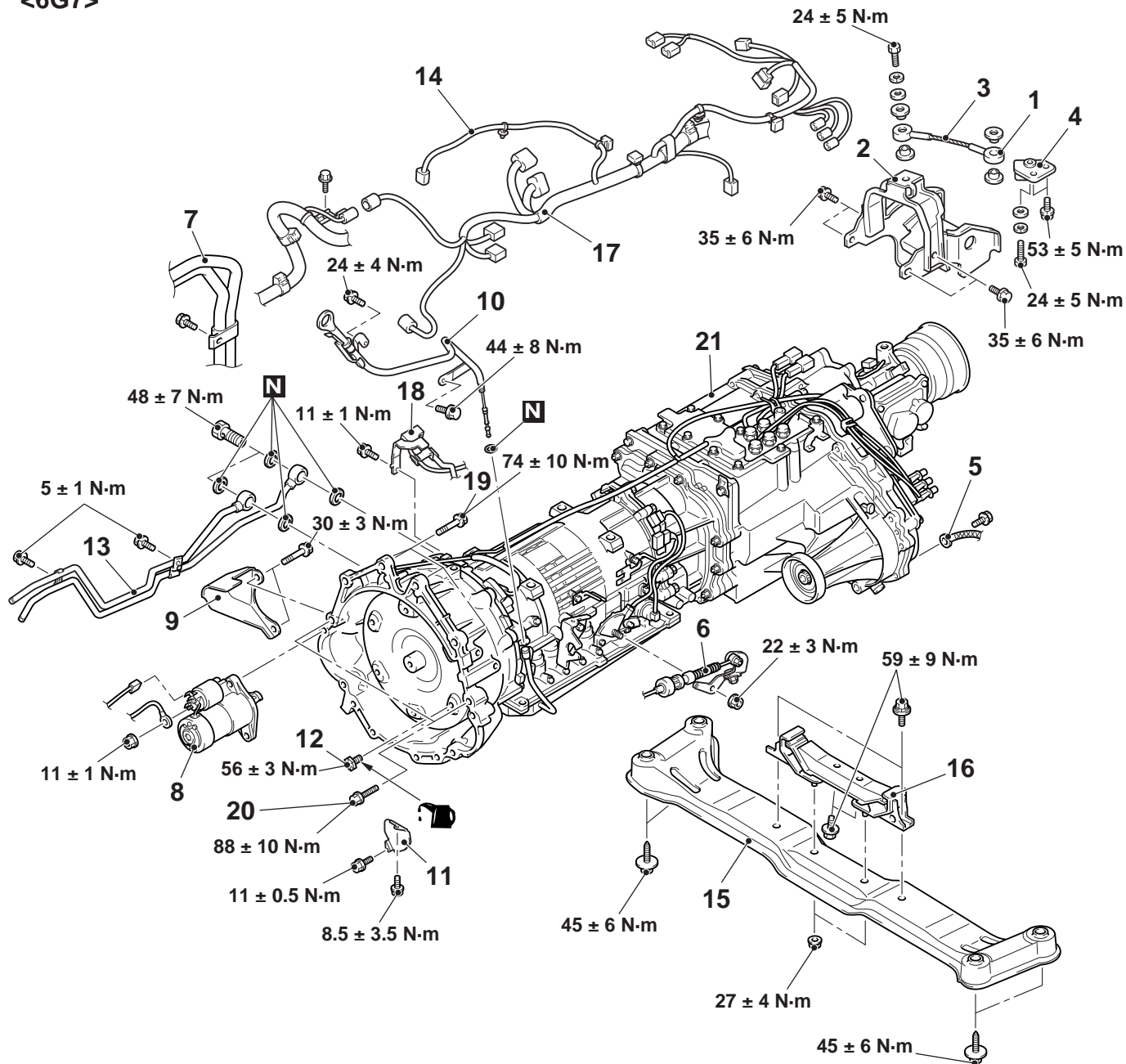
13. A/T 工作液冷却器管的连接
14. 变速器线束插接器的连接
15. 使用变速器专用千斤顶支撑变速器
16. 变速器支架中央横梁总成 (参阅第 32 组 - 横梁 P.32-6)。
17. 变速器支架减振垫总成
18. 变速器线束连接
19. 通气软管连接
20. 变速器上部连接螺栓
21. 变速器下部连接螺栓
22. 变速器总成

>>A

>>A<<

<>

<6G7>



AC607407AD

拆卸步骤

1. 张紧线连接
2. 动态减振器
3. 张紧线
4. 张紧线支架
5. 接地连接
6. 变速器控制拉线连接
7. 加热器软管连接
8. 起动机
9. 隔热件
10. 油位计总成
11. 离合器壳盖
12. 驱动盘连接螺栓

>>B<<

拆卸步骤 (Continued)

13. A/T 工作液冷却器管的连接
14. 变速器线束插接器的连接
15. 使用变速器专用千斤顶支撑变速器
16. 变速器支架中央横梁总成 (参阅第 32 组 - 横梁 P.32-6)
17. 变速器支架减振垫总成
18. 变速器线束连接
19. 通气软管连接
20. 变速器上部连接螺栓
21. 变速器下部连接螺栓
22. 变速器总成

<<A>

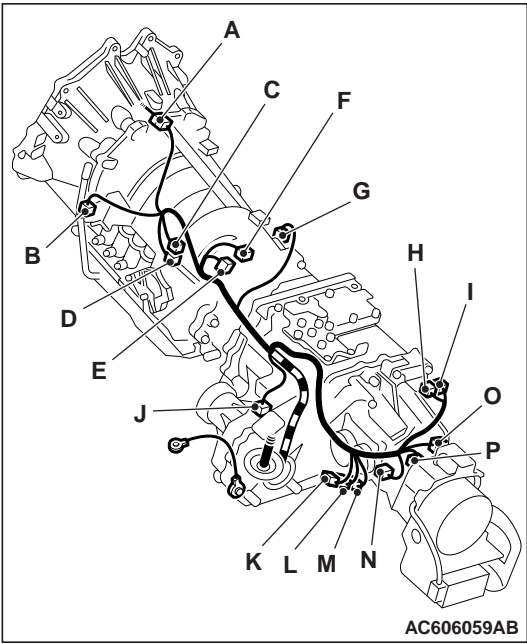
>>A<<

>>A<<

<

拆卸辅助要点

<<A>> 变速器线束插接器的断开



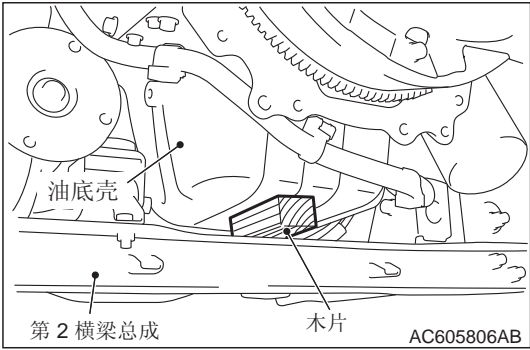
- 1. 将变速器降至可以断开变速器线束插接器的位置，然后断开插接器。
- 2. 放置断开的变速器线束，使其仍在车身上。

代码	插接器名称
A	变速器线束和蓄电池线束 <6G7>
B	输入轴转速传感器
C	氧传感器（左气缸组：后） <6G7>
D	氧传感器（右气缸组：后） <6G7>
E	抑制开关
F	A/T 控制电磁阀总成
G	输出轴速度传感器
H	2WD 工作检测开关
I	4LLc 检测开关
J	前传动轴速度传感器
K	中央差速器锁检测开关

代码	插接器名称
L	4H 检测开关
M	2WD/4WD 检测开关
N	换档促动器
O	后传动轴速度传感器
P	车速传感器

<> 变速器总成的拆卸

⚠ 注意

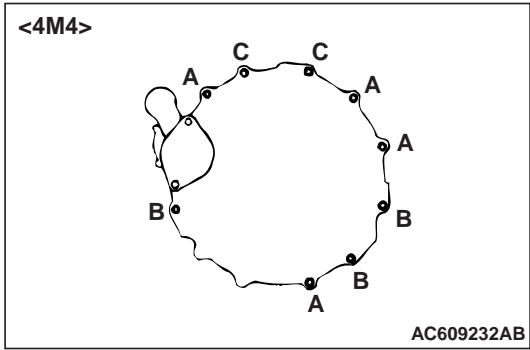


为防止拆下变速器总成时发动机总成出现明显倾斜，将一个木片放在 2 号横梁总成与油底壳之间，以固定发动机总成。

安装辅助要点

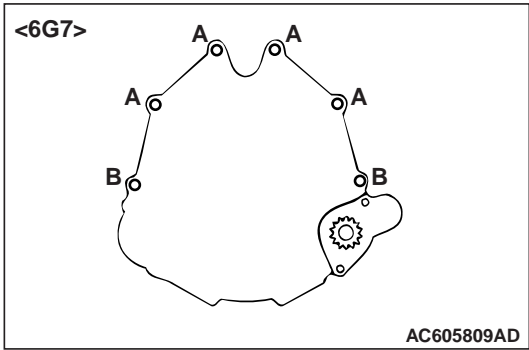
>>A<< 变速器下部连接螺栓 / 安装变速器下部连接螺栓

固定螺栓的尺寸有所不同。所以一定不要将其混淆。



<4M4>

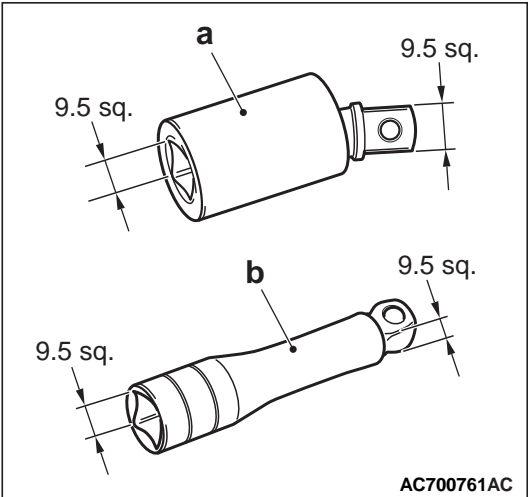
螺栓	d × l mm
A	10 × 25
B	10 × 45
C	10 × 50



<6G7>

螺栓	d × l mm
A	12 × 40
B	12 × 55

>>B<< 驱动盘连接螺栓的安装



1. 暂时拧紧所有驱动盘连接螺栓，直至螺栓表面与驱动盘完全接触。
2. 将所有驱动盘连接螺栓拧紧至规定力矩。

拧紧扭矩：56 ± 3 N · m

注：使用推荐工具 [9.5 方头挠性球节（KTC 销售，型号编号 BJF20< 图中 a>）或 9.5 sq. 延长杆（活动头式）（KTC 销售，型号编号 BE3-030JW< 图中 b>）] 可以很容易地将驱动盘连接螺栓拧紧至规定力矩。